

Steinbach

for today's lifestyle

Vířivý bazén "INTEX Pure Spa Jet Massage"



Obsah

| | |
|---|-----------|
| Vířivý bazén "INTEX Pure Spa Jet Massage" | 1 |
| 1 Bezpečnostní upozornění | 3 |
| 2 Vlastnosti výrobku | 5 |
| 3 Popis dílů..... | 6 |
| 4 Návod k sestavení | 7 |
| 4.1.1 Vyběr místa a umístění vířivky..... | 7 |
| 4.1.2 Další požadavky na instalaci – vnitřní prostor..... | 7 |
| 4.1.3 Požadavky na instalaci – venkovní prostor..... | 7 |
| 4.1.4 Uzemnění ovládací jednotky vířivky..... | 7 |
| 4.1.5 Předpříprava sestavení..... | 8 |
| 4.1.6 Sestavení kontrolní jednotky vířivky..... | 8 |
| 4.1.7 Nafouknutí vířivky | 8 |
| 4.1.8 Nafouknutí víka..... | 9 |
| 4.1.9 Vyfouknutí vířivky..... | 9 |
| 5 Ovládací jednotka vířivky | 10 |
| 5.1.1 Popis ovládací jednotky | 10 |
| 5.1.2 Zastavení ohřevu vody | 11 |
| 6 Tabulka LED kódů..... | 12 |
| 7 Údržba vířivky | 12 |
| 7.1.1 Dezinfekce vody | 12 |
| 7.1.2 Údržba vody v bazénu a kartuše | 12 |
| 7.1.3 Chemické hodnoty vody ve vířivce | 13 |
| 7.1.4 Údržba vířivky | 13 |
| 7.1.5 Čištění vířivky | 14 |
| 8 Oprava vířivky a příslušenství | 15 |
| 9 Skladování a zazimování..... | 15 |
| 10 Problémy s provozem vířivky | 15 |
| 11 Záruka..... | 16 |

1 Bezpečnostní upozornění



UPOZORNĚNÍ

Před instalací a použitím tohoto elektrického zařízení je nutné dodržovat základní bezpečnostní opatření, viz. níže. Důkladně si přečtete veškeré pokyny a dodržujte je.

- Hrozí nebezpečí utonutí. Věnujte pozornost dětem, aby se zabránilo jejich neoprávněnému přístupu do vířivky. Vyhněte se nehodám a nechte děti koupat pouze za dohledu dospělé osoby.
- Hrozí nebezpečí utonutí. Zkontrolujte těsnost krycí plachty vířivky. Vždy kontrolujte víko, zda není poškozené nebo příliš opotřebované.
- Nebezpečí úrazu hrozí pokud ihned nevyměníte poškozené kabely a součásti vířivky. Nikdy kabel neumísťujte do země. Vždy zapojte pouze do uzeměné zásuvky. Nedovolte, aby se elektrické spotřebiče jako světlo, radia, telefony apod. nacházely v blízkosti vířivky. Hrozí úraz elektrickým proudem. Elektrické spotřebiče nechejte vždy min. 1,5 od umístění vířivky.
- Nekoupejte se za deštivého počasí nebo pokud je bouřka a blýská se.
- Vířivka musí být napájena proudovým chráničem, který má reziduální proud přesahující 10mA.
- Součástky, které jsou napájeny proudem přesahující 12V, nesmí být přístupné osobám koupajícím se ve vířivce.
- Elektrické zapojení musí splňovat požadavky příslušného státu a jeho norem. Uzemněné spotřebiče musí být trvale připojené k pevnému vedení.
- Součásti obsahující elektrické jednotky musí být dobře upevněny, aby nedošlo k pádu do vířivky a možnému poranění nebo dokonce usmrcení osob.
- Udržujte děti pod neustálým dohledem. Zabraníte tak riziku poranění.
- Děti by měly používat vířivku pouze pod dohledem dospělé osoby.
- Po použití vířivku vždy uzavřete víkem a uzamkněte.



DOPORUČENÍ

- Teplota vody ve vířivce by neměla překročit 40°C.
- Doporučená teplota pro zdravého člověka je mezi 38°C-40°C.
- Pro děti a dorost je doporučeno teplotu snížit. Toto platí také v případě, že plánujete koupání déle jak 10 min. Vysoká teplota vody může způsobit poškození plodu během prvních měsíců těhotenství. Pro těhotné ženy se doporučuje vodu vířivky nastavit max. na 38°C.
- Před vstupem do vířivky by měl uživatel změřit teplotu vody přesným teploměrem, protože tolerance každého zařízení na měření teploty se může lišit.
- Užívání alkoholu, drog nebo léků před nebo během lázně může vést ke ztrátě vědomí a následně k utonutí.
- Osoby s nadváhou nebo osoby s anamnézou srdeční choroby, nízkého nebo vysokého tlaku, osoby s problémy oběhového systému nebo s diabetem by měli před použitím vířivky poradit se svým lékařem. Osoby užívající nějaké léky by se měli vždy poradit nejprve s lékařem a poté až používat vířivku. Některé léky mohou způsobovat ospalost, malatnost nebo mít vliv na srdce. Osoby, které užívají léky a nebo v minulosti prodělali nějaké onemocnění, by se měli před použitím lázně poradit s lékařem.



VAROVÁNÍ

- Lidé s infekčními chorobami by neměli vířivku používat.
- Do vířivky vstupujte s velkou opatrností.
- Během koupání ve vířivce nekonzumujte alkohol, drogy a jiné omamné látky. Zabráníte tak možné ztrátě vědomí a následně možnému utonutí. Horká voda s kombinací s drogami a alkoholem může způsobit bezvědomí osoby a následné utonutí. Při užívání drog a alkoholu může dojít k rychlému přehřátí organismu člověka.
- Těhotné ženy by měly používat vířivku pouze po konzultaci s lékařem. Delší pobyt ve vířivce může poškodit plod. Před koupáním ve vířivce změňte řádně teplotu vody. Nežustávejte ve vířivce déle jak 10 min.
- Teplota vyšší 38°C může škodit vašemu zdraví.
- Při vyšších teplotách není vhodné ve vířivce déle pobývat.
- Pokud při koupání pocítíte nevolnost, ospalost či závratě, okamžitě opusťte vířivku. Vysoké teploty vody mohou způsobit přehřátí (vnitřní teplota organismu přesáhne teplotu 37°C) a následné bezvědomí.
- Používejte chemikálie určené pouze pro úpravu vody bazénů nebo vířivek. Vždy přidávejte tyto chemikálie do vody, nikdy opačným způsobem. Přidání vody do chemikálií může dojít k nebezpečným silným směsím, které vedou k chemickým reakcím.
- Nikdy do vířivky neskákejte a nepotápějte se v ní.
- Sestavení a skládání vířivky je určeno pouze dospělým osobám.
- Děti by měly používat vířivku pouze pod dohledem dospělých osob. Osoby s omezenou schopností pohybu, osoby tělesně a duševně postižené, by měly používat vířivku pouze za předpokladu, že jsou plně o používání poučeni a rozumí všem bezpečnostním pravidlům.
- Děti by měly být poučeni, že vířivka není hračka.
- Čištění a údržbu vířivky mohou provádět jenom dospělé osoby.
- V okolí vířivky nesmí být umístěny žádné elektronické spotřebiče nebo zařízení. Vzdálenost vířivky a elektrické zásuvky by neměla být menší jak 4 metry. Elektrická zásuvka by neměla být umístěna níže jak 1,2 metrů nad zemí.
- Při servisních prohlídkách, opravách, čištění apod. musí být vířivka vždy odpojena z elektrické zásuvky.
- Neumísťujte elektrický kabel do země. Umístěte jej tak, aby nebyl poškozen sekačkou na trávu, zastříhovačem keřů a jinými zařízeními.
- Servis elektrického zařízení, výměnu kabelů apod. by měla provádět kvalifikovaná osoba – elektrikář nebo školený pracovník společnosti, kde jste vířivku zakoupili.
- Při opravách, servisech a výměnách náhradních dílů je povinností používat originální náhradní díly. V případě, že nebude tak učiněno, ztrácí majitel vířivky záruku.
- Nepoužívejte prodlužovací kabely, časovače a adaptéry. Zásuvka musí být zajištěna.
- Nezapojte vířivku pokud máte mokré ruce nebo stojíte v mokřem prostředí.
- Vířivka by neměla stát prázdná a nedoporučuje se jí vystavovat přímému slunci.
- V okolí vířivky by měl být zajištěný odtok k případné odtékající vodě při koupání, vstupu a výstupu z vířivky.
- Nedovolte, aby voda ve vířivce zamrzla. Nezapínejte vířivku, pokud je voda zamrzlá.
- Nikdy nepoužívejte vířivku o samotě. Nenechte koupat jiné osoby, především děti samotné.
- Nikdy nenapouštějte vířivku již horkou vodou (vyšší jak 38°C)
- Zabraňte zvířátům pohyb v blízkosti vířivky, zabráníte tak jejich utonutí nebo poškození vířivky.
- Do vody vířivky nepřidávejte oleje do koupele, vonné soli nebo jiné kosmetické přípravky.

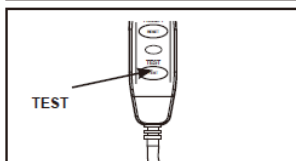
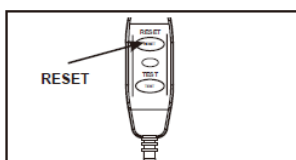
2 Vlastnosti výrobku

| Funkce | Údaj |
|-----------------------------|-------------------------------|
| Počet míst k sezení | Max. 4 dospělé osoby |
| Objem vody | 795 litrů |
| Vnitřní / Vnější průměr | 147 / 191 cm |
| Výška | 71 cm |
| Vířivost | 0,9 HP / 220-240V / 50 Hz |
| Filtrační čerpadlo - průtok | 1 741 litrů / h |
| Výkon ohřívače | 2 200 W / 220 – 240 V / 50 Hz |
| Teplotní rozsah | 20°C – 40°C |
| Zvýšení teploty | 1,5 – 2,5 °C/h |
| Počet trysek | 4 |
| Tlak vířivky | 0,083 barů / 1,2 psi |



VAROVÁNÍ

Tento výrobek je opatřen zástrčkou s proudovým chráničem umístěným na konci přívodního kabelu. GFCI/RCD je nutné otestovat před každým použitím. Nepoužívejte vířivku, pokud GFCI/RCD nefunguje správně. Pokud není závada zjištěna a opravena, odpojte napájecí kabel. Obratě se na kvalifikovaného elektrikáře, aby závadu odstranil. Zapojte GFCI/RCD vždy tak, aby přes něj procházel elektrický proud (tato část el. obvodu nesmí být z bezpečnostního důvodu vynechána). Žádné opravitelné díly k GFCI/RCD nejsou k dispozici. Otevřením GFCI/RCD pozbývá výrobek záruky.



1. Zapojte napájecí kabel do uzemněné elektrické zásuvky
2. Stiskněte tlačítko RESET na GFCI / RCD
3. Zapněte vířivku
4. Stiskněte tlačítko TEST na zástrčce GFCI / RCD. Mělo by dojít k vypnutí GFCI / RCD ukazatele i elektrického zařízení. Pokud se GFCI / RCD indikátor a elektrické zařízení nevypnou, GFCI / RCD je vadný – vířivku nepoužívejte! Obratě se na kvalifikovaného elektrikáře, aby neprodleně závadu odstranil.
5. Stiskněte tlačítko RESET na GFCI / RCD. Indikátor na GFCI / RCD by se měl zapnout. Pokud se GFCI / RCD indikátor nezapne, GFCI / RCD je vadný – vířivku nepoužívejte. Obratě se na kvalifikovaného elektrikáře, aby neprodleně závadu odstranil.

nezapne, GFCI / RCD je vadný – vířivku nepoužívejte. Obratě se na kvalifikovaného elektrikáře, aby neprodleně závadu odstranil.

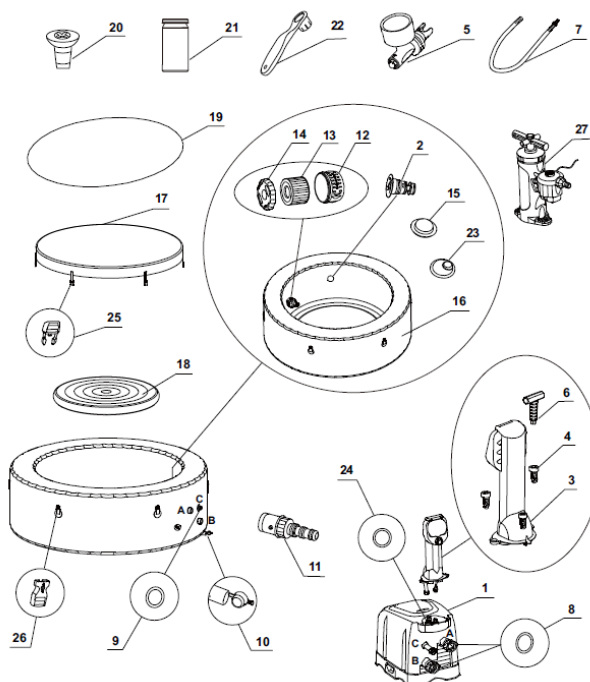


POZOR

Používejte výhradně bazénovou péči a péči pro vířivky doporučené dodavatelem nebo výrobcem vířivky.

3 Popis dílů

Před tím, než začnete vířivku sestavovat, věnujte několik minut kontrole obsahu balení a seznamte se se všemi částmi vířivky.



POZNÁMKA: Všechny nákresy a zobrazení jsou pouze ilustrativní. Ve skutečnosti se mohou mírně lišit. Nákresy neodpovídají skutečným rozměrům výrobku.

| Poř. č. | Popis dílu | Počet kusů | Číslo náhradního dílu |
|---------|-------------------------------------|------------|-----------------------|
| 1 | Ovládací základna vířivky | 1 | 11794 |
| 2 | Vodní trysky | 4 | 11791 |
| 3 | Ovládací panel | 1 | 11792 |
| 4 | Šroub ovládacího panelu | 3 | 11786 |
| 5 | Zkoušeč tlaku (manometr) | 1 | 11741 |
| 6 | Klíč na šroub | 1 | 11053 |
| 7 | Hadice k nafouknutí | 1 | 11830 |
| 8 | Těsnění na ovladači přítoku/výpusti | 2 | 11788 |
| 9 | Těsnění na ovladači přívodu vzduchu | 1 | 11699 |
| 10 | Krytka na stěnové průchody | 1 | 11696 |
| 11 | Adapter výpustního ventilu | 1 | 11718 |
| 12 | Pouzdro na kartuši | 1 | 11798 |
| 13 | Kartuše | 2 | 11692 |
| 14 | Víko pouzdra na kartuši | 1 | 11797 |
| 15 | Víčka na napouštěcí ventily | 1 | 11739 |
| 16 | Bazén - vana | 1 | 11796 |
| 17 | Krycí víko vany | 1 | 11784 |
| 18 | Nafukovací část víka | 1 | 11783 |
| 19 | Podložka pod vířivku | 1 | 11717 |
| 20 | Dávkovač chemie | 1 | 10883 |
| 21 | Testovací proužky | 1 | 11855 |
| 22 | Klíč | 1 | 11782 |
| 23 | Víčka na vypouštěcí ventily | 2 | 11711 |
| 24 | O-podložky k ovládacímu řízení | 1 | 11850 |
| 25 | Popruhy na víku | 6 | 11849 |
| 26 | Popruhy na vaně | 6 | 11849 |
| 27 | Nafukovací pumpa | 1 | N/A |

4 Návod k sestavení

4.1.1 Vyběr místa a umístění vířivky

Vířivka může být umístěna ve vnitřních i venkovních prostorech. Je určena pouze pro domácí použití, nikoli komerční účely. Vířivka musí být umístěna na rovné, hladké ploše, která je schopna unést vířivku i s plným zatížením vody a osob. Tj. min. 1150 kg. Ujistěte se, že na ploše pod vířivkou a kolem ní nejsou žádné ostré předměty. V okolí vířivky zajistěte dostatečný odtok pro přetékající vodu. Zajistěte, aby byla zásuvka pro připojení vířivky správně umístěna a tím byl zajištěn snadný přístup pro pravidelné kontroly zástrčky s proudovým chráničem GFCI/RCD. Ujistěte se, že kolem vířivky dostatek prostoru pro snadnou údržbu a nebo servis jednotlivých částí. Okolí vířivky by mělo být takové, aby umožňovalo snadnou práci při vypouštění vířivky během přípravy na dlouhodobé zazimování.

4.1.2 Další požadavky na instalaci – vnitřní prostor

Ujistěte se, že podlaha unese plnou váhu naplněné vířivky s maximálním počtem osob. Ověřte si tento požadavek s kvalifikovaným dodavatelem nebo stavebním inženýrem. Ujistěte se, že podlaha nepropouští vodu a má protiskluzový povrch. Neinstalujte vířivku na koberce nebo jiné podobné materiály, které mohou být později poškozeny vlhkostí nebo vodou. Neinstalujte vířivku ve vnitřních prostorách ve druhém zvýšeném patře nad obytným prostorem. Hrozí poškození díky možnosti úniku vody a tvorbě vlhkosti.

4.1.3 Požadavky na instalaci – venkovní prostor

Na majitele vířivky se mohou vztahovat místní či státní právní předpisy týkající se oplocení k ochraně dětí, bezpečnostní bariéry, zabradlí, osvětlení apod. Kontaktuje místní obecní správu a informujte se o těchto předpisech.

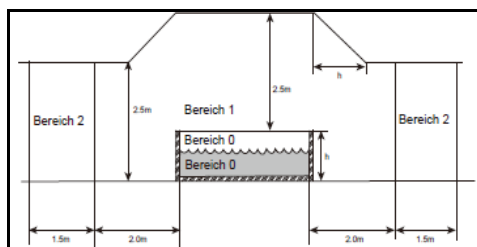
Ujistěte se, že plocha na kterou budete instalovat vířivku, je rovná, hladká a unese plnou váhu vířivky i s osobami a vodou. Nesestavujte vířivku na trávě nebo na znečištěných plochách. Zabráňte tak poškození dna vířivky a minimalizujte znečištění vody v ní.

Nevystavujte vířivku další dobu přímému slunečnímu záření. Vířivku je možné nainstalovat a ponechat ve venkovních prostorech, pokud vnější teplota není nižší než 4°C. Teplota vody ve vířivce musí být vyšší jak 4°C. Voda uvnitř oběhového systému, čerpadla a potrubí nesmí zamrznout. Mezi podlahu a dno vířivky umístěte izolační podložku, zabráňte tak ztrátě tepla ze dna vířivky.



Požadavky na bezpečnostní zóny

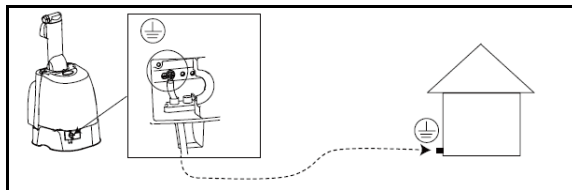
Elektrické zařízení vířivky musí být vždy nainstalováno v zóně 1 nebo 2 nebo mimo všechny zóny. Naměřené zóny jsou omezeny stěnami a pevnými příčkami.



4.1.4 Uzemnění ovládací jednotky vířivky

Kvalifikovaný elektrikář musí ovládací jednotku vířivky zapojit do domácí uzemňovací koncovky a musí při tom použít pevný měděný vodič min. 1,5mm². Tento vodič není součástí balení.

Postup:



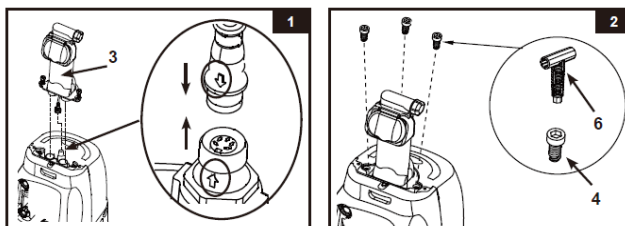
4.1.5 Předpříprava sestavení

Celé balení vířivky umístěte na prostor, kde jej budete sestavovat. Netahejte vířivku po zemi, mohli byste poškodit části vířivky. Opatrně otevřete balení vířivky. Toto balení uschovejte pro případné uskladnění.

Rozložte všechny části na zem a ujistěte se, že žádný díl nechybí. Pokud některé díly chybí nebo jsou poškozené, obraťte se dodavatele nebo prodejce.

4.1.6 Sestavení kontrolní jednotky vířivky

1. Připojte ovládací panel (3) do zásuvky na horní straně základny vířivky (obr.1).
2. Zašroubujte šrouby ovládacího panelu (4) pomocí přiloženého klíče na šrouby (6) a zajistěte tak ovládací panel (obr.2).
3. Zapojte ovládací jednotku vířivky do uzemněné elektrické zásuvky.



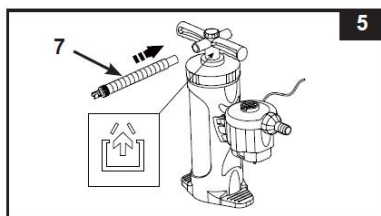
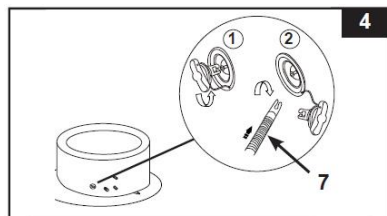
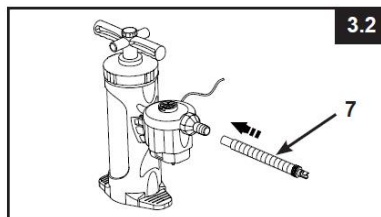
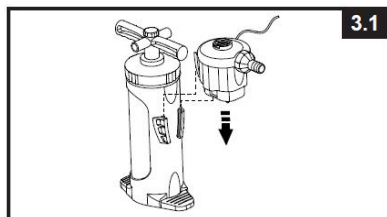
4.1.7 Nafouknutí vířivky

Použití ve vnitřních prostorách

Nafouknutí stěny vířivého bazénu

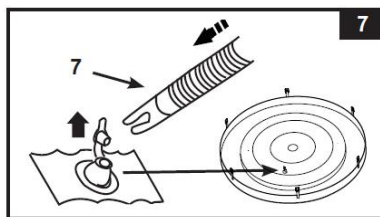
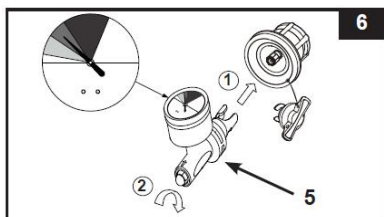
1. Vyměňte podložku pod vířivku (19) z obalu a položte ji na čistou plochu. Poté rozprostřete plášť vířivky přes podložku. Vypouštěcí ventil umístěte tak, aby byl nasměrován k vhodnému místu na vypouštění vody.
2. Sestavte nafukovací pumpu tak, že nasadíte elektrickou část pumpy zasunutím do drážky těla ruční pumpy (obr. 3.1).
3. Připojte jeden konec hadice pro nafouknutí (7) do elektrické části pumpičky (obr. 3.2).
4. Odšroubujte víčko vzduchového ventilu ve spodní části vnější stěny vířivky, čímž se ventil dostane do správné polohy pro nafukování. Nasadte druhý konec hadice na nafouknutí (7) do ventilu a otočte doprava, aby se uzamknul ve své poloze (obr. 4).
5. Zapněte elektrickou pumpičku a nafukujte vířivku po dobu cca 6-8 minut.
6. Vypněte elektrickou pumpičku. Odpojte hadici (7) od elektrické části pumpičky a připojte ji k ruční pumpičce. Nafukujte znovu tělo vířivky po dobu cca 1-2 minut, aby stěna vířivky dosáhla větší pevnosti (obr. 5).

Důležité – výrobek nepřefukujte!! K nafouknutí nepoužívejte vysokotlaký vzduchový kompresor.



7. Ze vzduchového ventilu odpojte hadici na nafukování (7) a připojte na něj manometr (5). Pokud je vířivka správně nafouknutá, indikátor tlakoměru by měl být v zelené oblasti (obr.6). Pokud vířivka není dostatečně nafouknutá, opakujte předchozí kroky.

8. Zašroubujte víčko vzduchového ventilu. Víčko je určeno k našroubování a vyšroubování. Nikdy na něj netlačte, mohlo by dojít k uvolnění ventilu nafukovacího systému.



4.1.8 Nafouknutí víka

1. Otevřete nafukovací ventil a vložte do něj hadici na nafukování (7). Druhý konec hadice vložte do elektrické části pumpičky. Zapněte pumpičku a nafukujte víko tak, aby bylo na dotek dostatečně pevné, ale ne příliš tvrdé (obr.7).
2. Odpojte hadici na nafukování (7) z ventilu a uzavřete jej, hadici také odpojte z elektrické pumpičky.
3. Nasadte zpět kryt ovládacího panelu (5), zavřete a zatlačte nafukovací ventil.

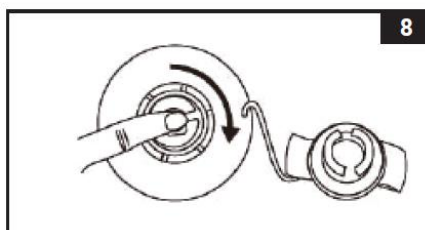
Použití ve venkovních prostorech

Pro venkovní použití doporučujeme nafukovat vířivku pouze za pomoci ruční pumpy.

4.1.9 Vyfouknutí vířivky

Vyfouknutí stěny vířivky

1. Odšroubujte víčko vzduchového ventilu. Zatlačte na ventil a otočte o 90° směrem doprava do dolní pozice (obr.8).
2. Jakmile je fukování dokončeno, stiskněte ventil a otočte o 90° stupňů doleva k navrácení do nafukovací pozice.
3. Nasadte zpět víčko.



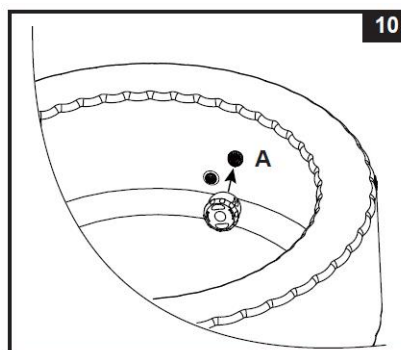
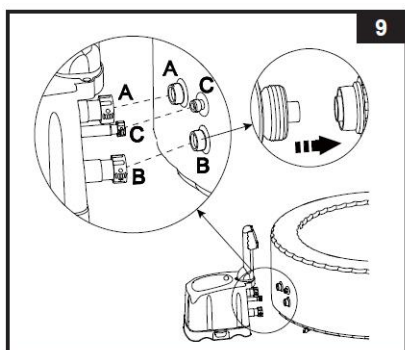
Vyfouknutí krytu

1. Vytáhněte kryt ventilu a stiskněte jej v jeho základně, dokud nedojde k vyfouknutí.
2. Zavřete a zatačte ventil zpět.

4.1.10 Instalace kontrolní jednotky vířivky:

1. Připojte kontrolní jednotku do vířivky (obr. 9). Rukou pevně utáhněte konektory. K utažení nepoužívejte nástroje.

Upozornění: Na kontrolní jednotku si nesedejte, neopírejte se o ní a neumistujte na ní žádné předměty.



2. Sestavu filtrační kartušové jednotky připojte k vnitřní straně výstupní mřížky ve vířivce (horní poloha, označena "A" (obr. 10).
3. Před naplněním vířivky vodou se ujistěte, že jsou spodní vypouštěcí ventily na vnitřní straně i na vnější straně bezpečně uzavřeny.
4. Naplňte vířivku vodou do úrovně mezi značky MIN a MAX, které jsou vyznačené na vnitřní straně vířivky. Vířivku nepřepĺňujte.

Varování: Nikdy nenalévejte do vířivky vodu o teplotě vyšší jak 40°C. Vířivku doporučujeme napouštět vlažnou vodou, dojde tak k rychlejšímu zahřátí a úspoře energie.

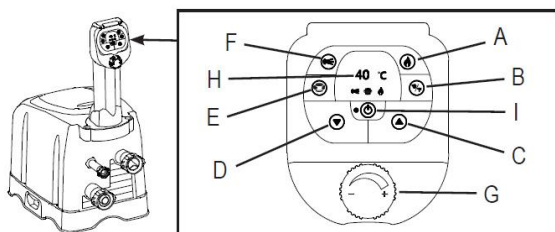
5. Umístěte krycí víko a nafukovací část víka, která je předinstalovaná do krycího víka, na vířivku. Spony na krytu a vířivce zacvakněte do sebe. Pevným zatažením za pásky utěsněte kryt vířivky.

Důležité: Pravidelně kontrolujte, zda není krycí víko, poškozeno, předčasně opotřebeno či zda nedochází k úniku vzduchu. Nikdy nepoužívejte poškozené krycí víko vířivky.

6. Ujistěte se, že je vířivka zapojená se správným uzeměním a stiskněte tlačítko **On/Off (I)**. Teprve poté stiskněte tlačítko pro ohřev vody (**A**) na ovládací jednotce vířivky. Topný systém je schopen zvýšit teplotu vody o cca. 1,5-2,5°C za hodinu.

5 Ovládací jednotka vířivky

5.1.1 Popis ovládací jednotky



- A: Tlačítko ohřevu vody
- B: Přepínač Celsius / Fahrenheit
- C: Tlačítko pro zvýšení teploty
- D: Tlačítko pro snížení teploty
- E: Tlačítko pro filtrování
- F: Tlačítko pro generátor bublin
- G: Knoflík pro regulaci masážních trysek
- H: LED displej
- I : Tlačítko On/Off



Tlačítko on/off – Jakmile je celý systém správně zapojen, stisknutím tohoto tlačítka uvedete vířivku do provozu. Po zapnutí přístroje se kontrolka rozsvítí zeleně. Toto tlačítko využijte také pro vypnutí všech aktivovaných funkcí.



Tlačítko ohřevu vody – Pomocí tohoto tlačítka aktivujete systém pro ohřev vody. Čerpadlo bude ohřívat vodu, dokud voda ve vířivce nedosáhne nastavené teploty. Pokud teplota vody klesne o 2°C pod nastavenou teplotu, topný systém se restartuje. Pokud je světlo nad tlačítkem pro ohřev vody červené, systém pro ohřev vody je aktivován. Pokud svítí zeleně, teplota vody se rovná nastavené teplotě a systém pro ohřev vody není aktivní.

Poznámka: Pokud je systém pro ohřev vody aktivován, automaticky se spustí filtrační systém.

Poznámka: Po vypnutí systému pro ohřev vody bude filtrační systém i nadále v provozu 24 hodin.



Přepínač Celsius / Fahrenheit – Teplota může být zobrazena ve stupních Fahrenheita nebo Celsia. Systém je přednastaven na stupně Celsia.

Upozornění: Nikdy nepoužívejte vířivku, pokud je teplota vyšší než 40°C.



Tlačítka pro nastavení teploty – Po stisknutí tlačítka pro snížení nebo zvýšení teploty začne displej blikat. Poté můžete nastavit požadovanou teplotu. Podržíte-li tlačítka, hodnoty se budou rychle zvyšovat nebo snižovat. Nové nastavení požadované teploty zůstane na displeji po dobu 5 sekund k potvrzení nové hodnoty.

Poznámka: Výchozí nastavení teploty je 20°C.

Poznámka: Rozsah nastavení teploty je mezi 20 - 40°C.



Tlačítko pro filtrování – Pomocí tohoto tlačítka lze zapnout a vypnout filtrační pumpu. Poté, co je filtrace aktivována, světlo nad tlačítkem vodní filtrace se rozsvítí zeleně. **Poznámka:** vestavěný systém pro úpravu tvrdé vody se spouští při filtrování automaticky.



Tlačítko pro spuštění masážních trysek - Pomocí tohoto tlačítka aktivujete masážní systém, který má hodinovou samovypínací funkci. Poté, co jsou masážní trysky aktivovány, světlo nad tlačítkem se rozsvítí zeleně.

Varování: Nikdy nespouštějte trysky, pokud je kryt umístěn na vířivce. Vzduch se může nahromadit uvnitř vířivky a způsobit nenapravitelné škody a ublížení na zdraví.



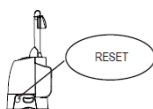
Knoflík pro regulaci masážních trysek – Za pomoci tohoto knoflíku lze regulovat výkon masážních trysek. Otočením po směru hodinových ručiček se výkon přidává, otáčením proti směru hodinových ručiček se ubírá.



LED Displej – Poté co je displej zapnut, zobrazuje automaticky aktuální teplotu vody.

Důležité: Některé vlivy zpomalí ohřev vody jako např. nižší okolní teplota jak 10°C, venkovní rychlost větru 3,5 – 5,4 m/s, masážní trysky jsou v provozu při ohřevu vody ve vířivce, kryt na vířivce není důkladně upevněný během ohřevu vody.

5.1.2 Zastavení ohřevu vody



1. Před prvním spuštěním vířivky stiskněte pomocí malého a tenkého předmětu tlačítko "Reset" na ovládací základně vířivky.
2. Prostudujte si následující tabulku: "LED kódy"

6 Tabulka LED kódů

| LED kód | Příčina | Řešení |
|---------|---|--|
| E90 | Žádná průtok | <ul style="list-style-type: none"> - Ujistěte se, že je jednotka zapojená do zásuvky a zapnutá. - Ujistěte se, že je krycí mížka čistá a bez překážek. - Vyčistěte a vyměňte kartuši. Prostudujte si kapitolu o údržbě a skladování. - Ujistěte se, že přívody na vířivce a na filtrační pumpě nejsou blokovány. - Pokud problém přetrvává, kontaktuje výrobce nebo dodavatele. |
| E94 | Teplota vody je příliš nízká | <ul style="list-style-type: none"> - Pokud okolní teplota klesne pod 4°C, doporučujeme vířivku nepoužívat. - Pro zvýšení teploty vody použijte příslušné tlačítko pro nastavení teploty. - Pokud problém přetrvává, kontaktuje výrobce nebo dodavatele. |
| E95 | Teplota vody je kolem 50°C | <ul style="list-style-type: none"> - Pokud chcete snížit teplotu vody, stiskněte tlačítko pro snížení teploty. - Odpojte ovládací jednotku. Po ochlazení vody restartujte jednotku. - Pokud problém přetrvává, kontaktuje výrobce nebo dodavatele. |
| E96 | Systémová chyba | <ul style="list-style-type: none"> - Odpojte a připojte zástrčku GFCI / RCD. - Pokud problém přetrvává, kontaktuje výrobce nebo dodavatele. |
| E97 | Pojistka nefunguje | <ul style="list-style-type: none"> - Vířivku nepoužívejte a obraťte se na výrobce nebo dodavatele. |
| E98 | Teplota vody je kolem 55°C | <ul style="list-style-type: none"> - Jakmile se voda ochladí 40°C, stiskněte tlačítko RESET. |
| END | Po 72h provozu pumpa přístroj stagnuje, je nečinný a funkce pro rychlý ohřev a filtraci vody nefunguje. | <ul style="list-style-type: none"> - Stiskněte tlačítko pro vodní filtraci. Opětovně tak aktivujete filtrační pumpu. |

7 Údržba vířivky



UPOZORNĚNÍ

V případě čištění, servisu či jakékoliv manipulace s vířivkou se ujistěte, že je zařízení odpojeno z elektrické zásuvky.

7.1.1 Dezinfekce vody

Vlastník vířivky musí pravidelně kontrolovat a dezinfikovat vodu ve vířivce (denně, je-li to nutné). Používáním dezinfekce a jiných chemikálií regulujete přítomnost bakterií a virů ve vodě vířivky. Udržení správné rovnováhy mikroorganismů ve vodě prostřednictvím vhodné dezinfekce je jedním z nejdůležitějších faktorů pro zajištění maximální životnosti a vzhledu vířivky a zjištění čisté, zdravé a nezávadné vody. Správná technika je důležitá pro testování vody a čištění vody ve vířivce.

Poznámka: Při použití chemikálií vždy dodržuje pokyny o bezpečnosti a zdravotní upozornění výrobce.

Nepoužívejte chemikálie, pokud jsou přítomny osoby ve vířivce. Můžete tím způsobit podráždění kůže nebo očí.

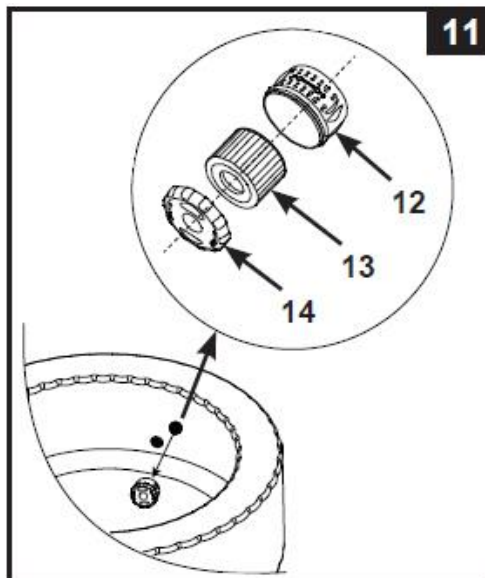
Koncentrované roztoky chlóru mohou poškodit vířivku. Dodavatel ani prodejce není zodpovědný za náklady spojené se ztrátou vody ve vířivce, při použití chemikálií nebo za poškození vody ve vířivce.

7.1.2 Údržba vody v bazénu a kartuše

Vodu ve vířivce udržujte vždy čistou a hygienicky nezávadnou. Chráníte tak uživatele vířivky před možnými onemocněními. Uživatelé by vždy měli udržovat správnou hygienu. Chcete-li zajistit správnou kvalitu vody, postupujte podle následujících kroků:

1. Filtrační vložku kontrolujte a čistěte každý den. Výměnu kartuše provádějte jednou za 3 dny.

- a) Vyšroubujte pouzdro na filtrační vložce ze stěny vířivky a vyměňte ji.
 - b) Filtrační vložku vypláchněte vodou pomocí zahradní hadice. V případě, že kartuše zůstane značištěná a dojde ke změně její barvy, vyměňte ji. Vždy mějte k dispozici náhradní filtrační vložky.
 - c) Novou filtrační vložku vložte do pouzdra a umístěte jej zpět do stěny vířivky.
2. Vodu ve vířivce vyměňujte jednou za 3 dny. Detailní informace nalznete v kapitolách o vypouštění vířivky a čištění vířivky.



3. K udržování správných hodnot vody používejte odpovídající chemické přípravky. Na poškození vířivky vzniklé díky nesprávnému používání chemických látek a špatnému zacházení s vířivkou se nevztahuje záruka.
4. Všichni uživatelé vířivky se musí být před vstupem do vířivky osprchovat. Důležité je také odstranit z pokožky všechny krémy, opalovací prostředky a oleje.

7.1.3 Chemické hodnoty vody ve vířivce

Hodnoty pH vody ve vířivce udržujte mezi 6,8 – 7,2. Celkovou zásaditost mezi 80 – 120 ppm a volný chlor mezi 2 – 4 ppm.


K testování chemických hodnot vody použijte před každým prvním použitím vířivky přiložené testovací proužky. Následně vodu testujte min. 1x týdně.

Testovací proužky testují obsah volného chlóru, pH a celkovou zásaditost.

1. Ponořte celý proužek do vody a ihned jej vyjměte.
2. Po vyjmutí podržte proužek ve vodorovné poloze po dobu 15ti sekund. Přebytečnou vodu z proužku neodstraňujte.
3. Porovnejte barvu proužku s barevnou stupnicí na etiketě obalu. Pokud je to nutné, upravte chemické hodnoty vody ve vířivce.

Poznámka: Zkontrolujte datum použitelnosti testovací sady. Pokud je výrobek prošlý, výsledky testů mohou být nepřesné. Nízké pH může způsobit poškození výrobku vč. filtrační pumpy. Na škody, způsobené chemickou nerovnováhou vody, se nevztahuje záruka.

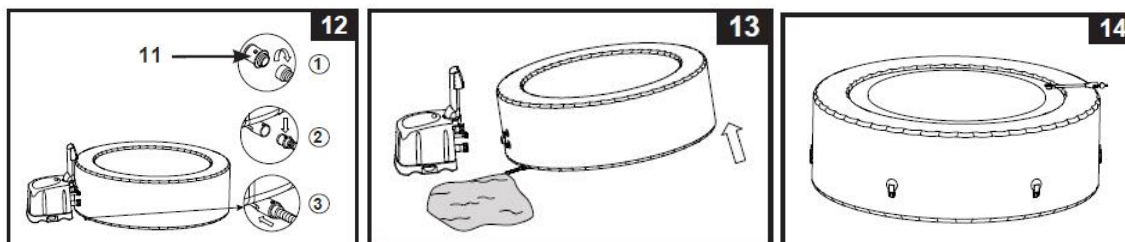
K dávkování chlóru do vody používejte přiložený plovoucí dávkovač na chemikálie (průměr chemické tablety je méně než 3,8 cm). Vždy dodržujte chemické pokyny výrobce. Pokud je vířivka v provozu, vždy vyjměte plovoucí dávkovač na chemikálie z vody. Chlór nesmí přijít do styku se stěnami vířivky, pokud není zcela rozpuštěn. Při použití kapalného chlóru vodu ihned po aplikaci promíchejte.

Důležité: Rozpuštění chemikálie ve vodě urychlíte spuštěním masážních trysek – pro jejich zapnutí stiskněte tlačítko  na ovládacím panelu vířivky. Nikdy nemíchejte více chemikálií dohromady. Chemikálie přidávejte do vody samostatně. Před aplikací nové chemikálie se ujistěte, že je předchozí chemikálie zcela rozpuštěna.

7.1.4 Údržba vířivky

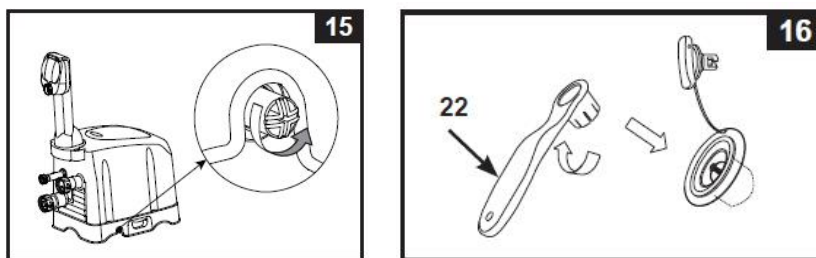
Vypouštění vířivky

- Vypněte všechny tlačítka ovládacího panelu.
- Připojte adaptér výpustního ventilu na zahradní hadici.
- Druhý konec zahradní hadice nasměrujte na vhodné místo určené pro odtok vody (viz. obr. 12).
- Otevřete víčko vypouštěcího ventilu umístěné na vnitřní straně vířivky. Voda začne vytékat z hadice.
- Poté, co je voda vypuštěná, odpojte ovládací jednotku ze stěny vířivky. Zvedněte stěnu vířivky na opačné straně od vypouštěcího ventilu, abyste vyprázdnili zbylou vodu (viz. obr. 13).
- Nazvedněte ovládací jednotku, otevřete kryt pod filtrační pumpou a vypustte vodu (viz obr. 14).



Dále

- Za pomoci mince uvolněte vypouštěcí ventil na těle ovládacího zařízení a vypustte z něj veškerou vodu. (obr. 15)
- Ujistěte se, že je vířivka a ovládací jednotka důkladně osušena.



Dodatek: Příložené krytky na stěnové průchodky (15 & 23) mohou být použity k uzavření konektoru pro přívod a odtok vody z vnitřní strany vířivky. Zabráníte tak úniku vody z vířivky.

7.1.5 Čištění vířivky

Pokud jsou nečistoty ve vodě viditelné nebo se voda zakalí tak, že ji nelze vyčistit chemií, vyměňte vodu a vířivku vyčistěte. Informace ohledně vypouštění vířivky najdete v předchozích kapitolách. Jakmile je vířivka prázdná, vyjměte pouzdro na kartuši z vnitřní strany stěny vířivky. Vyčistěte a nebo vyměňte filtrační vložku. K odstranění nečistot nebo skvrn na vnitřní straně vířivky použijte houbu a jemný roztok mýdla. Před dalším napouštěním čistou vodou vířivku důkladně opláchněte.

NEPOUŽÍVEJTE DRÁTĚNÉ HOUBY, KARTÁČE NEBO AGRESIVNÍ ČISTÍCÍ PROSTŘEDKY!

Upevnění vzduchového ventilu

Před použitím zkontrolujte těsnost vzduchového ventilu vířivky. Pokud uniká z ventilu vzduch, použijte příložený klíč (22) a ventil utáhněte následujícím způsobem:

- Ujistěte se, že je vířivka vyfouknutá. Otevřete víčko vzduchového ventilu a zasuňte klíč (22) do základny vzduchového ventilu (viz. obr. 16).
- Z vnitřní strany vířivky uchopte jednou rukou základnu vzduchového ventilu a otočte klíč ve směru hodinových ručiček.

VZDUCHOVÝ VENTIL PŘÍLIŠ NEUTAHUJTE. NIKDY NEMANIPULUJTE S VZDUCHOVÝM VENTILEM, POKUD JE VÍŘIVKA V PROVOZU NEBO NAPLNĚNA VODU.

Krycí víko vířivky

Pro upevnění krytu vířivky je v balení přiložena upevňovací přezka, která je opatřena nápisy LOCKED/UNLOCKED pro snadnější ovládání.

Pravidelně zkontrolujte, zda je krycí víko vířivky těsné, zda není předčasně opotřebené či poškozené. Opotřebené nebo poškozené krycí víko vířivky nikdy nepoužívejte! Pokud je vířivka bez dohledu, krycí víko neposkytne dostatečnou ochranu před vstupem dětí do vířivky.

8 Oprava vířivky a příslušenství

Oprava povrchu vířivky

K opravě povrchních defektů použijte přiloženou záplatu. Důkladně očistěte povrch a opravovanou oblast. Sejměte záplatu z podkladového papíru a přitiskněte náplast pevně na poškozené místo.

Upozornění: Venkovní teplota může ovlivnit tlak uvnitř stěny vířivky a ta se tak může tvářit vyfouknutá nebo "přefouknutá" pro kontrolu tlaku ve stěně vířivky použijte přiložený manometr (5).

9 Skladování a zazimování

Vzduchové bubliny a nerovnosti na materiálu odstraníte uhlazením povrchu záplaty.

- Vypusťte a vyčistěte vířivku.
- K vypouštění vířivky, krycího víka vířivky a k rozmontování ovládací jednotky vířivky použijte obrácený postup než je postup k sestavení vířivky uvedený v návodu.
- Před uskladněním se ujistěte, zda jsou všechny součásti a příslušenství vířivky dokonale čisté a suché. Vířivku před složením vysušte alespoň 2 hodiny na slunci.
- Tělo vířivky složte volně tak, aby se nevytvářely přehyby s ostrými hranami. Zabráňte tak vzniku poškození v místě přehybu a případně pozdějšímu úniku vody nebo vzduchu. Vířivku skladujte vždy v originálním obalu.
- Připravte si nové kartušě pro další použití vířivky.
- Vířivku a její příslušenství skladujte na suchém místě o teplotě mezi 5°C až 40°C.

10 Problémy s provozem vířivky

| Problém | Důvod | Řešení problému |
|---------------------------------|--|---|
| Filtrační pumpa nefunguje | Výpadek proudu, vypnutá zástrčka s proudovým chráničem GFCl/RCD, rozbitá zástrčka s proudovým chráničem GFCl/RCD | Zkontrolujte napájecí zdroj, resetujte zástrčku s proudovým chráničem nebo kontaktujte prodejce |
| Vířivka nehřeje správně | Teplota je nastavena nízká, filtrační vložka je znečištěná nebo se může objevit porucha topného tělesa | Nastavte ohřev vody na vyšší teplotu, včas vyčistěte nebo vyměňte filtrační vložku nebo kontaktujte prodejce |
| Masážní trysky nefungují | Pumpa je příliš teplá | Odpojte pumpu a kontaktujte prodejce |
| Filtrace vody nefunguje | Znečištěná filtrační vložka | Včas vyčistěte nebo vyměňte filtrační vložku |
| Voda není čistá | Nedostatečná doba filtrace, znečištěná filtrační vložka, nesprávná údržba vody | Prodlužte dobu filtrace, vyčistěte nebo vyměňte filtrační vložku, prostudujte si pokyny výrobce chemikálií |
| Adaptéry nejsou ve střeň úrovni | Jedním z charakteristických vlastností PVC je změna tvaru. Tyto změny jsou běžné | Podložte filtrační pumpu pomocí dřeva či jiného druhu izolačního materiálu tak, aby byl adaptér vířivky. Podložka nesmí mít ostré hrany |
| Vířivka má zvláštní tvar | Přetlak vzduchu v těle víivky způsobený prudkým slunečním zářením | Zkontrolujte tlak vzduchu a v případě potřeby upustte vzduch vířivky. Při velmi teplém počasí je vždy nutné zkontrolovat, zda není potřeba upustit trochu vzduchu. Zabráňte tak poškození vířivky |
| Z vířivky uniká vzduch | Vzduch uniká skrz vzduchový materiál, díra ve vířivce | Nafoukněte víivku vzduchem a ujistěte se, že jsou vzduchové ventily zabezpečeny. V případě nutnosti je vyměňte. V láhvi s rozprašovačem smíchejte tekuté mýdlo s vodou a roztok nastříkejte na švy vířivky. Pokud je ve vířivce díra, na poškozeném místě se začnou vytvářet bublinky. Poté, co naleznete otvor, vyčistěte a vysušte oblast úniku a pak aplikujte záplatu, která je přiložena k balení. |
| Z vířivky uniká voda | Vstupní a výstupní přípojky ovládací jednotky nejsou pevně utažené. Těsnění vstupní a výstupní přípojky chybí. | Utáhněte vstupní a výstupní přípojky ovládací jednotky. Namažte těsnění vazelinou, zajistíte tak vodotěsnost. Zkontrolujte, zda je těsnění správně na svém místě. |

Důležité: Okolní teplota vzduchu má vliv na vnitřní tlak vzduchu ve vířivce. Vzduch uvnitř vířivky se může rozpínat a smršťovat s měnící se teplotou, což vede ke změně tlaku uvnitř vířivky. Pokud k tomu dojde, ke kontrole vnitřního tlaku použijte manometr. V případě potřeby, vířivku přifoukněte nebo naopak upusťte vzduch.

11 Záruka

Vířivka byla vyrobena z vysoce kvalitního materiálu a kvalitně zpracována. Všechny výrobky Intex jsou testovány a v tomto případě nebyly nalezeny žádné chyby nebo nedostatky. O přesné záruční době se informujte u prodejce – tato doba se liší dle země prodeje a zákonných stanovisk. Reklamační řízení se řídí v České republice právním řádem.

Při zjištění závady reklamujte pouze vadnou část. Vždy používejte doporučené chemické prostředky. Vždy používejte náhradní díly. Před koupáním je nutno zbavit pokožku jakýchkoliv krémů, olejů, potu a jiných nečistot.



Záruka se nevztahuje na:

- Opotřebení v důsledku špatné instalace, vybalení výrobku, nesprávného užívání nebo špatného uskladnění.
- Běžné opotřebení součástí odpovídající charakteru a době jeho užívání.
- Vady způsobené mechanickým poškozením.
- Vady způsobené vlivem živelných sil.
- Vady vzniklé v důsledku použití nestandardních prostředků pro chemickou údržbu vody a nevhodných čistících pomůcek.
- Přirozené opotřebení a blednutí součástí v důsledku používání chemických prostředků k ošetřování vody nebo slunečního záření.
- Deformace vzniklé v souvislosti s nestabilním nebo neupraveným podložím.

Doporučení: Použijte vodu z vodovodního potrubí. Při napuštění vodu z vlastního zdroje (studna) se doporučuje, aby byl proveden rozbor. V kombinaci s chemickými přípravky a touto vodou může dojít k nežádoucímu zbarvení vody.